



ÁLLAMI  
SZÁMVEVŐSZÉK

ELNÖK

Ikt.szám: EL-1517-002/2019.

**Dr. Fekete Károly**  
püspök

**Tiszántúli Református Egyházkerület**

**Debrecen**

A Tiszántúli Református Egyházkerület Püspöki Hivatala		
Bontotta: <i>Blucy</i>	Látta: <i>flc</i>	Feladat:
Érkezett: 2019 ÁPR 05.		- Erdeki Gh. - Mátófalvi István
Iktatószám:	420134/1/2019	

**Tisztelt Püspök Úr!**

Mellékelten megküldöm a „*Nem állami humánszolgáltatók ellenőrzése – A humánszolgáltatást nyújtó államháztartáson kívüli köznevelési és szociális intézmények, szolgáltatók fenntartói központi költségvetésből kapott támogatásai felhasználásának ellenőrzése – Tiszántúli Református Egyházkerület*” címmel készített számvevőszéki jelentést.

Egyidejűleg megköszönöm Püspök úrnak és munkatársainak az ellenőrzésünk eredményes lefolytatásához nyújtott segítségét.

Budapest, 2019. 04. hó 04. nap

Tisztelettel:



*Domokos László*

Melléklet: Számvevőszéki jelentés

2019/6058/157/2  
TTRE-ERZŐSÁGI HIV. 2019.04.08. 15:53:23



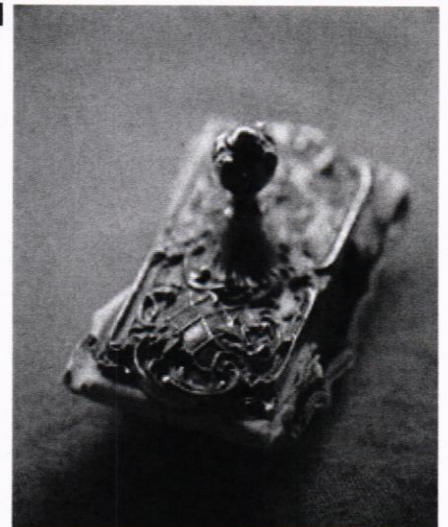
ÁLLAMI  
SZÁMVEVŐSZÉK

# Jelentés

## Nem állami humánszolgáltatók ellenőrzése

A humánszolgáltatást nyújtó államháztartáson kívüli köznevelési és szociális intézmények, szolgáltatók fenntartói központi költségvetésből kapott támogatásai felhasználásának ellenőrzése – Tiszántúli Református Egyházkerület  
2019.

19055  
[www.asz.hu](http://www.asz.hu)



2019/6058/187/2

TTRE GAZDASÁGI HIV. 2019.04.04.14:42:47



ÁLLAMI  
SZÁMVEVŐSZÉK

# Jelentés

## Nem állami humánszolgáltatók ellenőrzése

A humánszolgáltatást nyújtó államháztartáson kívüli köznevelési és szociális intézmények, szolgáltatók fenntartói központi költségvetésből kapott támogatásai felhasználásának ellenőrzése  
– Tiszántúli Református Egyházkerület

2019.

04 hó

04. nap



*Dömök László*  
Dömök László  
elnök





AZ ELLENŐRZÉST FELÜGYELTE:

MAKKAI MÁRIA felügyeleti vezető

AZ ELLENŐRZÉST VEZETTE ÉS A VÉGREHAJTÁSÁÉRT FELELŐS:

DR. PELLEI TAMÁS ellenőrzésvezető

A PROGRAM ÖSSZEÁLLÍTÁSÁÉRT FELELŐS:

TÓTPÁL SZABOLCS osztályvezető

IKTATÓSZÁM: EL-1517-001/2019.

TÉMASZÁM: 2448

ELLENŐRZÉS-AZONOSÍTÓ SZÁM: V079432

Jelentéseink az Országgyűlés számítógépes hálózatán és az Interneten a [www.asz.hu](http://www.asz.hu) címen is olvashatóak.

# TARTALOMJEGYZÉK

---

■ ÖSSZEGZÉS.....	5
■ AZ ELLENŐRZÉS CÉLJA.....	6
■ AZ ELLENŐRZÉS TERÜLETE.....	7
■ AZ ELLENŐRZÉS HÁTTERE, INDOKOLTSÁGA.....	8
■ A JELENTÉS LÉNYEGES KÉRDÉSKÖREI.....	9
■ AZ ELLENŐRZÉS HATÓKÖRE ÉS MÓDSZEREI.....	10
■ MEGÁLLAPÍTÁSOK.....	12
■ MELLÉKLETEK.....	15
I. sz. melléklet: Értelmező szótár.....	15
■ FÜGGELÉK: ÉSZREVÉTELEK.....	17
■ RÖVIDÍTÉSEK JEGYZÉKE.....	19



# ÖSSZEGZÉS

---

*A Tiszántúli Református Egyházkerület a köznevelési és a szociális humánszolgáltatási közfeladat ellátásához kialakította a központi költségvetési támogatások átlátható és elszámoltatható igénybevételének és felhasználásának feltételeit. A központi költségvetési támogatásokat a jogszabályi előírásokat betartva szabályszerűen továbbadta intézményei részére.*

## **Az ellenőrzés társadalmi indokoltsága**

---

Az Állami Számvevőszék stratégiájában hangsúlyos szerepet szán annak, hogy szilárd szakmai alapon álló, értéktelítő ellenőrzéseivel előmozdítsa a közpénzügyek átláthatóságát, rendezettségét és javaslataival a közpénzek és a közvagyon szabályos, gazdaságos, hatékony és eredményes felhasználását segítse. Az államháztartáson kívülre nyújtott költségvetési támogatások ellenőrzésével az Állami Számvevőszék hozzájárul ahhoz, hogy a közpénzeket a nem állami humán fenntartók átlátható módon használják fel a közfeladatok ellátására kötött szerződésekben vállalt kötelezettségek teljesítése érdekében.

A fentieket figyelembe véve, valamint a kapott költségvetési támogatások nagyságára tekintettel került sor a Tiszántúli Református Egyházkerület ellenőrzésére a 2014-2017. évek vonatkozásában.

## **Főbb megállapítások, következtetések**

---

A Tiszántúli Református Egyházkerület megteremtette a köznevelési és a szociális humánszolgáltatási közfeladat ellátás szervezeti feltételeit, a szakmai feladatellátás és a gazdálkodási kereteit kialakította, biztosította a költségvetési támogatások igénybevételének, felhasználásának átláthatóságát és elszámoltathatóságát.

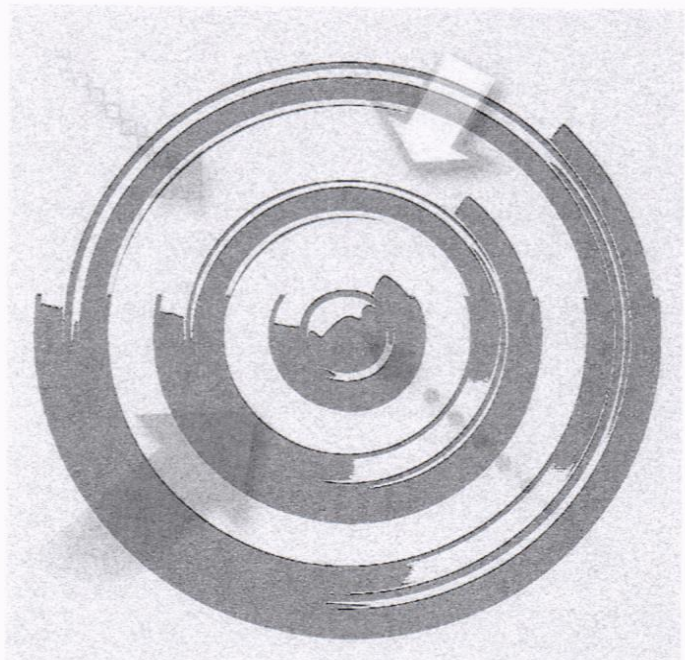
Meghatározta a humánszolgáltatási közfeladatot ellátó intézményei alapfeladatait, biztosította az intézmények működésének feltételeit. A Tiszántúli Református Egyházkerület a köznevelési és szociális humánszolgáltatási közfeladathoz rendelt költségvetési támogatást szabályszerűen kezelte, elkülönítetten tartotta nyilván és a jogszabályi előírásoknak megfelelően használta fel intézményei működtetésére.

A Tiszántúli Református Egyházkerület ellenőrzési, értékelési és külső ellenőrzésekkel kapcsolatos intézkedési kötelezettségeinek szabályszerűen eleget tett. A köznevelési és szociális intézményei működtetéséhez felhasznált közpénzekre vonatkozó gazdálkodásával a nyilvánosság előtt elszámolt.



# AZ ELLENŐRZÉS CÉLJA

---



**AZ ELLENŐRZÉS CÉLJA** annak értékelése volt, hogy a Tiszántúli Református Egyházkerület, mint köznevelési és szociális intézmények egyházi fenntartója központi költségvetésből kapott támogatásainak felhasználása szabályszerű volt-e, a támogatások igénylése, évközi módosítása és év végi elszámolása megfelelt-e a jogszabályi előírásoknak.



# AZ ELLENŐRZÉS TERÜLETE

## Tiszántúli Református Egyházkerület



A Tiszántúli Református Egyházkerület 1557-ben jött létre, Kelet-Magyarországon helyezkedik el, központja Debrecenben található. Az Ehtv.<sup>1</sup> és a belső egyházi alkotmány<sup>2</sup> alapján a Magyarországi Református Egyházon belül működő önálló jogi személy, elnökségét a püspök, a főgondnok, a lelkesi főjegyző és a világi főjegyző alkotja. A jelenlegi elnökség tagjai 2015. január 01-jétől töltik be tisztségüket.

A Fenntartó<sup>3</sup> a Magyar Köztársaság Kormánya és a Magyar Református Egyház között 1998. december 08-án kötött – 1057/1999. (V. 26.) Korm. határozatban<sup>4</sup> közzétett – megállapodás alapján végzett köznevelési, közoktatási tevékenységet, valamint látott el szociális humánszolgáltatási közfeladatot. A megállapodás 2017. október 04-én megújításra került, annak közzététele a 1821/2017. (XI.9.) Korm. határozatban<sup>5</sup> történt meg.

A Fenntartó Hajdú-Bihar, Jász-Nagykun-Szolnok és Békés megyékben 2014. szeptember 1-jéig kilenc, ezt követően nyolc köznevelési intézmény és két szociális humánszolgáltató intézmény fenntartásával és működtetésével vett részt az önkormányzati és állami közfeladat-ellátásban. A köznevelési intézmények fenntartásával három intézményében óvodai nevelést, négy intézményében általános iskolai oktatást, két intézményben gimnáziumi oktatást, egy intézményében alapfokú művészeti oktatást, továbbá a diákok részére 270 férőhellyel kollégiumi ellátás igénybevételére is lehetőséget biztosított a 2017. év végén. Szociális intézményei pszichiátriai, szenvedélybetegek, valamint fogyatékos személyek közösségi ellátását, támogatását végezték.

A Fenntartó által a köznevelési feladatokhoz igényelt és a Kincstár<sup>6</sup> által elszámolásként elfogadott költségvetési támogatás összege a 2014. évben 1.356,6 millió Ft, a 2015. évben 1.413,3 millió Ft, a 2016. évben 1.534,1 millió Ft, valamint a 2017. évben 1.681,2 millió Ft volt. A szociális humánszolgáltatási feladatok ellátásához a 2014. évben 27,5 millió Ft, a 2015. évben 28,9 millió Ft, a 2016. évben 30,9 millió Ft, a 2017. évben 40,2 millió Ft költségvetési támogatást folyósított a Kincstár a Fenntartó részére.

A közfeladat ellátásával kapcsolatos szakmai irányítószervi feladatokat az ellenőrzött időszakban az EMMI<sup>7</sup> látta el, a törvényességi ellenőrzési feladatokat pedig a területileg illetékes kormányhivatalok végezték.

# AZ ELLENŐRZÉS HÁTTERE, INDOKOLTSÁGA



A köznevelési és szociális feladatokat ellátó nem állami intézményfenntartók részére közfeladataik ellátására évente jelentős összegű pénzügyi támogatást biztosítottak a mindenkori költségvetési törvények a bennük megfogalmazott feltételek mellett.

A köznevelési és szociális feladatokra felhasználható állami támogatások előirányzata 2014 – 2017. években 1049 Mrd Ft volt. A 2013. évben jelentős változások következtek be a normatív finanszírozás rendszerében. Az Országgyűlés elfogadta a nemzeti köznevelésről szóló 2011. évi CXCV. törvényt, amely jelentősen átalakította a korábbi finanszírozási rendszert 2013 szeptemberétől. Módosították a szociális igazgatásról és szociális ellátásokról szóló 1993. évi III. törvényt is, amely – többek között – 2012. január 1-jei hatállyal megfogalmazta a finanszírozási rendszerbe történő befogadással összefüggő szabályokat. Mindkét területen új feladatfinanszírozási forma (átlagbéralapú támogatás) jelent meg, amely az államháztartáson kívüli intézményfenntartókra is vonatkozik. Az ellenőrzés a finanszírozási rendszerben bekövetkezett változásokra, azok közfeladat ellátásra gyakorolt hatására fókuszált a költségvetési támogatásokat felhasználó államháztartáson kívüli szervezetek körében. Az ellenőrzés indokoltságát az is alátámasztotta, hogy az ÁSZ<sup>8</sup> még nem ellenőrizte átfogóan e területet.

Az ÁSZ stratégiájában foglaltak alapján is indokolt az ellenőrzés, amely a társadalom számára jelzi, hogy a közpénz államháztartáson kívüli felhasználása sem maradhat ellenőrizetlenül. Az államháztartáson kívülre nyújtott költségvetési támogatások ellenőrzésével az ÁSZ hozzájárul ahhoz, hogy a közpénzeket a nem állami fenntartók átlátható módon használják fel a közfeladatok ellátására kötött szerződésekben vállalt kötelezettségek teljesítése érdekében. Az ÁSZ az ellenőrzés javaslataival hozzájárulhat az említett rendszerek szabályszerű támogatás-felhasználásához, javíthatja a társadalmi-gazdasági döntések megalapozottságát, amely a „jól irányított állam” feltétele.



# A JELENTÉS LÉNYEGES KÉRDÉSKÖREI

1. — *A köznevelési és szociális humánszolgáltatási közfeladatot ellátó Fenntartó szabályszerű működési – és gazdálkodási környezet kialakításával megteremtette-e a költségvetési támogatások átlátható, elszámoltatható igénybevételének, felhasználásának feltételeit?*
2. — *A Fenntartó az átvállalt köznevelési és szociális humánszolgáltatási közfeladathoz biztosított költségvetési támogatásokat szabályszerűen fordította-e humánszolgáltató intézményei működtetésére?*
3. — *A Fenntartó a köznevelési és szociális humánszolgáltató intézményei működtetéséhez felhasznált közpénzekre vonatkozó gazdálkodásával a nyilvánosság előtt elszámolt-e, ennek megvalósítása érdekében ellenőrzési, értékelési és külső ellenőrzésekkel kapcsolatos intézkedési feladatait szabályszerűen látta-e el?*

# AZ ELLENŐRZÉS HATÓKÖRE ÉS MÓDSZEREI

## Az ellenőrzés típusa

| Megfelelőségi ellenőrzés.

## Az ellenőrzött időszak

| 2014. január 1-je és 2017. december 31-e közötti időszak.

## Az ellenőrzés tárgya

Az ellenőrzés a köznevelési és szociális humánszolgáltatási közfeladatokat ellátó államháztartáson kívüli fenntartók, humánszolgáltatási közfadatai ellátásához a költségvetési törvényekben biztosított központi költségvetési támogatások igénylése, évközi módosítása és év végi elszámolása fenntartói feladatainak ellátása, illetve e központi költségvetésből kapott támogatásaik humánszolgáltatási közfeladatokra való fenntartó általi felhasználása szabályszerűségének értékelésére terjed ki.

Az ellenőrzés kiterjed minden olyan körülményre és adatra, amely az ÁSZ jogszabályban meghatározott feladatainak teljesítéséhez, valamint a program végrehajtása folyamán felmerült újabb összefüggések feltárásához szükséges.

## Az ellenőrzött szervezet

| Tiszántúli Református Egyházkerület

## Az ellenőrzés jogalapja

| Az ellenőrzés jogszabályi alapját az ÁSZ tv. 1. § (3) bekezdése, 5. § (3) bekezdés, valamint az 5. § (11) c) pontjában foglalt előírások adták.

## Az ellenőrzés módszerei

Az ellenőrzést az ellenőrzési program kérdései, az adott időszakban hatályos jogszabályok, az ellenőrzés szakmai szabályok és módszertanok, valamint a nemzetközi standardok figyelembevételével végezte az ÁSZ.

Az ellenőrzés ideje alatt az ÁSZ a Fenntartóval történő kapcsolattartást az ÁSZ SZMSZ<sup>9</sup>-ének vonatkozó előírásai alapján biztosította.



Az ellenőrzési kérdések megválaszolásához szükséges bizonyítékok megszerzése az ellenőrzött által rendelkezésre bocsátott dokumentumokra, adatokra alapozva történt.

Az ellenőrzési bizonyítékként felhasznált adatforrások közé tartoztak egyrészt a szakmai program részletes szempontjainál felsorolt adatforrások, másrészt minden – az ellenőrzés folyamán feltárt, az ellenőrzés szempontjából információt tartalmazó – dokumentum.

Az ellenőrzés lefolytatásához a Fenntartó a kitöltött tanúsítványok, valamint az ÁSZ által kért dokumentumok átadásával szolgáltatott adatokat, információkat. Az így rendelkezésre bocsátott adatok, információk és a tanúsítványok adatai valódiságának kontrollja az ellenőrzés keretében történt.

A köznevelési és a szociális humánszolgáltatások központi költségvetési támogatásai igénylésével, módosításával, elszámolásával kapcsolatos, államháztartáson kívüli fenntartó jogszabályokban előírt feladatai betartását, továbbá a központi költségvetési támogatások szabályszerű kezelését, nyilvántartását ellenőrizte az ÁSZ a Fenntartónál, az ott rendelkezésre álló határozatok, nyilvántartások, beszámolók és egyéb dokumentumok alapján.

Az ellenőrzés nem terjedt ki a köznevelési feladatok és a szociális humánszolgáltatások ellátásához kapcsolódó központi költségvetési támogatás igénylése, módosítása, elszámolása valódiságának, megalapozottságának, helyességének – sem a fenntartónál, sem a székhely intézményeinél való – értékelésére. Továbbá nem terjedt ki az ellenőrzés e források, intézmények általi szabályszerű felhasználásának értékelésére.

# MEGÁLLAPÍTÁSOK

## 1. A köznevelési és szociális humánszolgáltatási közfeladatot el- látó Fenntartó szabályszerű működési – és gazdálkodási kör- nyezet kialakításával megteremtette-e a költségvetési támoga- tások átlátható, elszámoltatható igénybevételének, felhasználá- sának feltételeit?

Összegző megállapítás

**A költségvetési támogatások átlátható, elszámoltatható igénybevételének és felhasználásának feltételeit a Fenntartó megteremtette.**

A Fenntartó a köznevelési és szociális humánszolgáltatási közfeladatok el-  
látásának szervezeti kereteit, irányítási rendszerét, illetve annak működé-  
sét meghatározta.

A Fenntartó a Számv. tv.<sup>10</sup> előírásának megfelelően rendelkezett Szám-  
viteli politikával,<sup>11</sup> és a Számv. tv. előírásai szerint kialakította a gazdálko-  
dáshoz kapcsolódó belső szabályzatokat, továbbá belső szabályozásaiban  
rögzítette a felelősségi körök meghatározásával az engedélyezési, jóváha-  
gyási és kontrolleljáráásokat.

Az Nkt. vhr.<sup>12</sup> és az Atr.<sup>13</sup> előírásainak megfelelően a Fenntartó rendel-  
kezett a közfeladatokhoz rendelt központi költségvetési támogatások ke-  
zelésére vonatkozóan alapfeladatonként elkülönített és naprakész analiti-  
kus és főkönyvi nyilvántartással, amelyből megállapítható volt a támogatá-  
sok intézményeknek történő átadásának napja és a továbbítás célja.

## 2. A Fenntartó az átvállalt köznevelési és szociális humánszolgál- tatási közfeladathoz biztosított költségvetési támogatásokat szabályszerűen fordította-e humánszolgáltató intézményei mű- ködtetésére?

Összegző megállapítás

**A Fenntartó biztosította köznevelési és szociális humánszol-  
gáltató intézményei működésének feltételeit, a költségvetési  
támogatásokat a jogszabályi előírásoknak megfelelően hasz-  
nálta fel intézményei működtetésére.**

A Fenntartó az Ehtv. és az Nkt.<sup>14</sup> előírásai alapján a köznevelési intézményei  
alapítói okiratait kiadta. Az alapítói okiratok tartalmazták az intézmények  
alapfeladatait, feladat-ellátási hely megnevezését, a feladat ellátásához  
szükséges vagyon feletti rendelkezési jogot, a feladatellátást szolgáló va-  
gyont, valamint a gazdálkodással összefüggő jogositványokat.



Az Nkt. előírásának megfelelően a köznevelési intézmények szervezeti és működési szabályzatait, pedagógiai programjait és a házirendjeit az ellenőrzött időszakban a Fenntartó jóváhagyta.

A Fenntartó az Nkt. és a Szoc. tv.<sup>15</sup> előírásainak megfelelően biztosította az intézményei működésének tárgyi feltételeit, meghatározta az intézményi alapfeladatokat, kialakította intézmények szervezeti feltételeit és szakmai feladat-ellátási kereteit. Gondoskodott az intézmények szervezeti és működési szabályzatának elkészítéséről, azok nyilvántartásba vételéről és rendelkezett intézményi alapfeladat ellátáshoz szükséges személyi és tárgyi feltételek meglétét igazoló működési engedélyekkel.

A Fenntartó a jogszabályi előírásokkal összhangban meghatározta a köznevelési és szociális humánszolgáltató feladatot ellátó intézményei beszámoló készítési kötelezettségét.

A Fenntartó a köznevelési és szociális humánszolgáltatói közfeladathoz rendelt költségvetési támogatások felhasználását – a jogszabályok előírásának megfelelően – alapfeladatonkénti bontásban elkülönítetten, naprakészen tartotta nyilván, a költségvetési támogatások teljes összegét – a támogatások beérkezését követően azonnal – az intézmények rendelkezésére bocsátotta, ezáltal biztosította működésük pénzügyi feltételeit.

### **3. A Fenntartó a köznevelési és szociális humánszolgáltató intézményei működtetéséhez felhasznált közpénzekre vonatkozó gazdálkodásával a nyilvánosság előtt elszámolt-e, ennek meg-alapozása érdekében ellenőrzési, értékelési és külső ellenőrzésekkel kapcsolatos intézkedési feladatait szabályszerűen látta-e el?**

#### **Összegző megállapítás**

**A Fenntartó ellenőrzési, értékelési és a külső ellenőrzésekkel kapcsolatos intézkedési feladatait szabályszerűen látta el, az intézményei működtetéséhez felhasznált közpénzekre vonatkozó gazdálkodásával a nyilvánosság előtt elszámolt.**

#### **3.1. számú megállapítás**

**A Fenntartó ellenőrzési, értékelési és a külső ellenőrzésekkel kapcsolatos intézkedési feladatait szabályszerűen ellátta.**

A Fenntartó az Nkt.-ban foglaltaknak megfelelően a 2014-2017. évekre vonatkozóan ellenőrizte a köznevelési intézményei gazdálkodását, működésének törvényességét, hatékonyságát, értékelte a nevelési-oktatási intézmények pedagógiai-szakmai munkájának eredményességét.

A Szoc. tv-ben előírtak szerint a Fenntartó ellenőrizte szociális intézményei működésének törvényességét. A jogszabályi előírások alapján meghatározta az intézményi térítési díjakat.

A köznevelési intézmények és a szociális humánszolgáltató feladatokat ellátó intézmények törvényességi, valamint szakmai ellenőrzéseivel kapcsolatban megállapított intézkedési kötelezettségének a Fenntartó eleget tett.

**3.2. számú megállapítás**

**A Fenntartó a köznevelési és szociális humánszolgáltató intézményei működtetéséhez felhasznált közpénzekre vonatkozó gazdálkodásával a nyilvánosság előtt elszámolt.**

A Fenntartó az ellenőrzött időszakban az intézményei működtetéséhez felhasznált közpénzekre vonatkozó gazdálkodásával a nyilvánosság előtt a belső egyházi jogszabályok, az Ehtv. és az Eszámv.<sup>16</sup> előírásainak megfelelően elszámolt.

A Fenntartó az Info.<sup>17</sup> tv. 7. § (2)-(3) bekezdésében foglalt előírások ellenére 2014. december 31-éig az adatok biztonságának, védelmének érvényre juttatásához szükséges eljárási szabályokat nem alakította ki, továbbá a közérdekű adatok közzétételére vonatkozó kötelezettség teljesítésének részletes szabályait az Info. tv. 35. § (3) bekezdésében előírtak ellenére szabályzatban nem határozta meg.

A Fenntartó 2015. január 1-jétől az Info tv.-ben előírtak megfelelően az Adatkezelési és Adatvédelmi Szabályzatban, illetve az Informatikai Szabályzatban alakította ki az adatok biztonságának, védelmének érvényre juttatásához szükséges eljárási szabályokat, valamint meghatározta a közérdekű adatok közzétételére vonatkozó kötelezettség teljesítésének részletes szabályait.



# MELLÉKLETEK

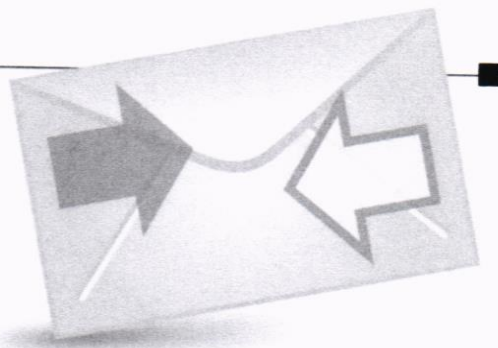
## I. SZ. MELLÉKLET: ÉRTELMEZŐ SZÓTÁR

költségvetési támogatás	<p>a társadalombiztosítás pénzügyi alapjai kivételével az államháztartás központi alrendszeréből ellenérték nélkül, pénzben nyújtott támogatások (Áht. 1. § 14. pont)</p> <p>A költségvetési törvényben (2016. évi XC. törvény 40. §) megállapított támogatás többek között: <u>Átlagbéralapú támogatást</u> állapít meg a nevelési-oktatási, valamint pedagógiai szakszolgálati intézményt fenntartó nemzeti önkormányzat, az egyházi és magán köznevelési intézmény fenntartója részére az általuk fenntartott nevelési-oktatási intézményben, továbbá pedagógiai szakszolgálati intézményben pedagógus és - a (3) bekezdés kivételével - a nevelő-oktató munkát közvetlenül segítő munkakörben foglalkoztattak után a 7. melléklet I. pontjában meghatározott jogosultak után, az őket ott megillető mértékek szerint. <u>Működési támogatást</u> állapít meg a nemzeti önkormányzat vagy az egyházi jogi személy által fenntartott nevelési-oktatási intézményekben ellátott, továbbá a pedagógiai szakszolgálati intézményekben gyógypedagógiai tanácsadásban, korai fejlesztésben, oktatásban és gondozásban, valamint a fejlesztő nevelésben részt vevő gyermekekre, tanulóira tekintettel a nemzeti önkormányzat és a bevett egyház részére a 7. melléklet II. pontja szerint.</p>
köznevelési közfeladat	<p>A köznevelési intézmény alapító okiratában foglalt feladat: óvodai nevelés, nemzetiséghez tartozók óvodai nevelése, általános iskolai nevelés-oktatás, nemzetiséghez tartozók általános iskolai nevelése-oktatása, kollégiumi ellátás, nemzeti önkormányzati kollégiumi ellátás, gimnáziumi nevelés-oktatás, szakközépiskolai nevelés-oktatás, szakiskolai nevelés-oktatás, nemzeti önkormányzati gimnáziumi nevelés-oktatása, nemzeti önkormányzati szakközépiskolai nevelés-oktatása, nemzeti önkormányzati szakiskolai nevelés-oktatása, Köznevelési Hídprogramok keretében folyó nevelés-oktatás, felnőttoktatás, alapfokú művészetoktatás, fejlesztő nevelés, fejlesztő nevelés-oktatás, pedagógiai szakszolgálati feladat, a többi gyermekkel, tanulóval együtt nevelhető, oktatható sajátos nevelési igényű gyermekek, tanulók óvodai nevelése és iskolai nevelése-oktatása, azoknak a sajátos nevelési igényű gyermekeknek, tanulóknak az óvodai, iskolai, kollégiumi ellátása, akik a többi gyermekkel, tanulóval nem foglalkoztathatók együtt, a gyermekgyógyújdulókból, egészségügyi intézményekben, rehabilitációs intézményekben tartós gyógykezelés alatt álló gyermekek tankötelezettségének teljesítéséhez szükséges oktatás, pedagógiai-szakmai szolgáltatás.</p>
köznevelési intézmény	<p>A nevelési- oktatási intézmény, pedagógiai szakszolgálati intézmény, pedagógiai-szakmai szolgáltatást nyújtó intézmény.</p>
nem állami, nem önkormányzati (államháztartáson kívüli) intézmény fenntartó	<p>A köznevelési közfeladatokat/humán szolgáltatásokat ellátó intézményt fenntartó egyházi jogi személy, társadalmi szervezet, alapítvány, közalapítvány, civil szervezet, országos nemzeti önkormányzat, nonprofit gazdasági társaság, gazdasági társaság és a humán szolgáltatást alaptevékenységként végző, Szja tv. hatálya alá tartozó egyéni vállalkozó. (2017. évi Kvtv. 40. § bekezdés).</p>



## FÜGGELÉK: ÉSZREVÉTELEK

*A jelentéstervezetet a Számvevőszék 15 napos észrevételezésre megküldte az ellenőrzött szervezet vezetőjének az ÁSZ tv. 29. §\* (1) bekezdése előírásának megfelelően.*



*A Tiszántúli Református Egyházkerület püspöke a jelentéstervezetre az ÁSZ tv. 29. § (2) bekezdésében foglalt határidőn belül nemleges észrevételt tett.*

---

\* 29. § (1) Az Állami Számvevőszék az ellenőrzési megállapításait megküldi az ellenőrzött szervezet vezetőjének vagy az általa megbízott személynek, és annak, akinek személyes felelősségét állapította meg.

(2) Az ellenőrzött szervezet vezetője és a felelősként megjelölt személy az ellenőrzés megállapításaira tizenöt napon belül írásban észrevételt tehet.

(3) Az Állami Számvevőszék az észrevételre a beérkezésétől számított harminc napon belül írásban válaszol. A figyelembe nem vett észrevételeket köteles a jelentésben feltüntetni, és megindokolni, hogy azokat miért nem fogadta el.





# RÖVIDÍTÉSEK JEGYZÉKE

<sup>1</sup> Ehtv.	A lelkiismereti és vallásszabadság jogáról, valamint az egyházak, vallásfelekezetek és vallási közösségek jogállásáról szóló 2011. évi CCVI. törvény (hatályos: 2012. január 1-jétől)
<sup>2</sup> belső egyházi alkotmány	A Magyarországi Református Egyház Alkotmányáról és Kormányzatáról szóló 1994. évi II. törvény (A Magyar Református Egyház belső törvénye, hatályos: 1995. január 01-jétől)
<sup>3</sup> Fenntartó	Tiszántúli Református Egyházkerület
<sup>4</sup> 1057/1999. (V. 26.) Korm. határozat	A Magyar Köztársaság Kormánya és a Magyarországi Református Egyház között 1998. december 08-án létrejött Megállapodás közzétételéről szóló 1057/1999. (V.26.) Korm. határozat (hatálytalan: 2017. november 09-től)
<sup>5</sup> 1821/2017. (XI.9.) Korm. határozat	Magyarország Kormánya és a Magyarországi Református Egyház közötti Megállapodás megújításáról és az azzal összefüggő feladatokról szóló 1821/2017. (XI. 9.) Korm. határozat (hatályos: 2017. november 09-től)
<sup>6</sup> Kincstár	Magyar Államkincstár
<sup>7</sup> EMMI	Emberi Erőforrások Minisztériuma
<sup>8</sup> ÁSZ	Állami Számvevőszék
<sup>9</sup> ÁSZ SZMSZ	Az Állami Számvevőszék szervezeti és működési szabályzata
<sup>10</sup> Számv. tv.	A számvitelről szóló 2000. évi C. törvény (hatályos: 2001. január 1-jétől)
<sup>11</sup> Számviteli politika <sup>1-4</sup>	Számviteli politika <sup>1</sup> (hatálytalan: 2015. szeptember 01-jétől) Számviteli politika <sup>2</sup> (hatálytalan: 2016. október 06-tól) Számviteli politika <sup>3</sup> (hatálytalan: 2017. január 02-től) Számviteli politika <sup>4</sup> (hatályos: 2017. január 02-től)
<sup>12</sup> Nkt.vhr.	A nemzeti köznevelésről szóló törvény végrehajtásáról szóló 229/2012. (VIII. 28.) Korm. rendelet (hatályos: 2012. szeptember 1-jétől)
<sup>13</sup> Atr.	Az egyházi és nem állami fenntartású szociális, gyermekjóléti és gyermekvédelmi szolgáltatók, intézmények és hálózatok állami támogatásáról szóló 489/2013. (XII.18.) Korm. rendelet (hatályos: 2014. január 1-jétől)
<sup>14</sup> Nkt.	A nemzeti köznevelésről szóló 2011. évi CXCV. törvény (hatályos: 2012. szeptember 1-jétől)
<sup>15</sup> Szoc. tv.	A szociális igazgatásról és szociális ellátásokról szóló 1993. évi III. törvény (hatályos: 1993. február 26-ától)
<sup>16</sup> Eszámv.	Az egyházi jogi személyek beszámolóképzési és könyvvizelési kötelezettségének sajátosságairól szóló 296/2013. (VII. 29.) Korm. rendelet (hatályos: 2014. január 01-jétől)
<sup>17</sup> Info. tv.	Az információs és önrendelkezési jogról és az információ szabadságról szóló 2011. évi CXII. törvény (hatályos: 2011. július 27-étől)

ÁLLAMI SZÁMVEVŐSZÉK

1052 Budapest, Apáczai Csere János utca 10.

Levélcím: 1364 Budapest 4. Pf. 54

Telefon: +36 1 484 9100 Telefax: +36 1 484 9200

[www.asz.hu](http://www.asz.hu)





ÁLLAMI  
SZÁMVEVŐSZÉK

### További információ, sajtókapcsolat:

Horváth Bálint osztályvezető főtanácsos  
Állami Számvevőszék, Kommunikációs és Kapcsolattartási Osztály  
Telefon: +36 1 484 9145 Mobil: +36 20 238 6939  
E-mail: [sajto@asz.hu](mailto:sajto@asz.hu) Web: [www.asz.hu](http://www.asz.hu) ; [www.aszhiportal.hu](http://www.aszhiportal.hu)  
Média: [ÁSZ Youtube](https://www.youtube.com/asz) ; [www.facebook.com/penzugyiszemle](https://www.facebook.com/penzugyiszemle)



## A TISZÁNTÚLI REFORMÁTUS EGYHÁZKERÜLET, MINT INTÉZMÉNYFENNTARTÓ ELLENŐRZÉSE

Összefoglaló a sajtó számára a humánszolgáltatást nyújtó államháztartáson kívüli köznevelési és szociális intézmények, szolgáltatók fenntartói központi költségvetésből kapott támogatásai felhasználásának ellenőrzéséről –

Tiszántúli Református Egyházkerület (19055)

**Az Állami Számvevőszék befejezte a Tiszántúli Református Egyházkerület 2014-2017 közötti időszakra vonatkozó ellenőrzését. Az ÁSZ megállapította, hogy a Tiszántúli Református Egyházkerület a köznevelési és a szociális humánszolgáltatási közfeladat ellátásához kialakította a központi költségvetési támogatások átlátható és elszámoltatható igénybevételének és felhasználásának feltételeit. A központi költségvetési támogatásokat a jogszabályi előírásokat betartva szabályszerűen továbbadta intézményei részére.**

Humánszolgáltatást nyújtó, államháztartáson kívüli szervezeteknél végez ellenőrzéseket az ÁSZ. A köznevelési és szociális feladatokat ellátó nem állami intézményfenntartók részére közfeladataik ellátására évente jelentős összegű pénzügyi támogatást biztosítottak a mindenkori költségvetési törvények. Az ÁSZ ellenőrzéseivel hozzájárul ahhoz, hogy a közfeladatok ellátásáért kapott közpénzeket az államháztartáson kívüli szervezetek is átlátható módon használják fel.

Az 1557-ben létrejött Tiszántúli Református Egyházkerület a Magyarországi Református Egyházon belül működő önálló jogi személy. Kelet-Magyarországon helyezkedik el, központja Debrecenben található Elnökségét a püspök, a főgondnok, a lelkészi főjegyző és a világi főjegyző alkotja. Az Egyházkerület megállapodás alapján köznevelési, közoktatási tevékenységet végzett, valamint szociális humánszolgáltatási közfeladatot látott el. Hajdú-Bihar, Jász-Nagykun-Szolnok és Békés megyékben 2014. szeptember 1-jéig kilenc, ezt követően nyolc köznevelési intézmény és két szociális humánszolgáltató intézmény fenntartásával és működtetésével vett részt az önkormányzati és állami közfeladat-ellátásban. A köznevelési intézmények fenntartásával három intézményében óvodai nevelést, négy intézményében általános iskolai oktatást, két intézményben gimnáziumi oktatást, egy intézményében alapfokú művészeti oktatást, továbbá a diákok részére 270 férőhellyel kollégiumi ellátás igénybevételére is lehetőséget biztosított 2017 végén. Szociális intézményei pszichiátriai, szenvedélybetegek, valamint fogyatékos személyek közösségi ellátását, támogatását végezték.

Az Egyházkerületnek a köznevelési feladatokhoz igényelt támogatási összege 2014-ben 1.356,6 millió forint, 2015-ben 1.413,3 millió forint, 2016-ban 1.534,1 millió forint, 2017-ben pedig 1.681,2 millió forint volt, a szociális humánszolgáltatási feladatok ellátásához 2014-ben 27,5 millió forint, 2015-ben 28,9 millió forint, 2016-ban 30,9 millió forint, 2017-ben pedig 40,2 millió forint költségvetési támogatást kapott.

Az ellenőrzés megállapította, hogy a Tiszántúli Református Egyházkerület megteremtette a köznevelési és a szociális humánszolgáltatási közfeladat ellátás szervezeti feltételeit, a szakmai feladatellátás és a gazdálkodási kereteit kialakította, biztosította a költségvetési támogatások igénybevételének, felhasználásának átláthatóságát és elszámoltathatóságát.

Az Egyházkerület meghatározta a humánszolgáltatási közfeladatot ellátó intézményei alapfeladatait, biztosította az intézmények működésének feltételeit. A köznevelési és szociális humánszolgáltatási közfeladathoz rendelt költségvetési támogatást szabályszerűen kezelte, elkülönítetten tartotta nyilván és a jogszabályi előírásoknak megfelelően használta fel intézményei működtetésére.

Az Egyházkerület ellenőrzési, értékelési és külső ellenőrzésekkel kapcsolatos intézkedési kötelezettségeinek szabályszerűen eleget tett. A köznevelési és szociális intézményei működtetéséhez felhasznált közpénzekre vonatkozó gazdálkodásával a nyilvánosság előtt elszámolt.

Az Állami Számvevőszék jelentésében javaslatot nem fogalmazott meg.

2019.04.04. 14:42:53 2019/6058 187/2 TITRE GAZDASAGI HU.



Zimbra

gh@ttre.hu

---

**Fwd: Értesítés az ÁSZ 19055 sz. jelentésének közreadásáról**

---

**Feladó :** Mészárosné Karácsony Irma  
<meszarosne@gh.ttre.hu>

Cs, 2019. ápr.. 04., 14:08

**Tárgy :** Fwd: Értesítés az ÁSZ 19055 sz. jelentésének közreadásáról**Címzett :** gh <gh@ttre.hu>

---

**Feladó:** "tiszantul" <tiszantul@reformatus.hu>**Címzett:** "feketek" <feketek@drhe.hu>, "Mészárosné Karácsony Irma" <meszarosne@gh.ttre.hu>**Elküldött üzenetek:** Csütörtök, 2019. április 4. 13:48:46**Tárgy:** Fwd: Értesítés az ÁSZ 19055 sz. jelentésének közreadásárólFőtiszteletű Püspök Úr!  
Tisztelt Igazgató Asszony!

Tisztelettel továbbítom az ÁSZ jelentésének közreadásáról szóló levelet.

Üdvözlettel:

B. Nagy Tünde  
hivatalvezető  
Tiszántúli Református Egyházkerület  
Püspöki Hivatala  
4026 Debrecen, Kálvin tér 17.  
E-mail: tiszantul@reformatus.hu

---

**Feladó:** "parlamentari kapcsolatok" <parlamentari\_kapcsolatok@asz.hu>**Címzett:** "Tiszántúli Református Egyházkerület" <tiszantul@reformatus.hu>**Elküldött üzenetek:** Csütörtök, 2019. április 4. 13:25:11**Tárgy:** Értesítés az ÁSZ 19055 sz. jelentésének közreadásáról**Tiszántúli Református Egyházkerület**  
**tiszantul@reformatus.hu****Tárgy:** értesítés az ÁSZ 19055 sz. jelentésének közreadásáról2019/6058/187/2  
TTRE EZSDASAGI HIV. 2019.04.04.14:42:38

Tisztelt Dr. Fekete Károly Püspök Úr!

Tájékoztatom, hogy 2019. április hó 4. napján közreadásra került az Állami Számvevőszék alábbi jelentése:

- *Jelentés „Nem állami humánszolgáltatók ellenőrzése – A humánszolgáltatást nyújtó államháztartáson kívüli köznevelési és szociális intézmények, szolgáltatók fenntartói központi költségvetésből kapott támogatásai felhasználásának ellenőrzése – Tiszántúli Református Egyházkerület” (19055)*

A jelentés a címre kattintva, vagy az Állami Számvevőszék hivatalos honlapján <https://asz.hu/hu/jelentesek/osszes-jelentes-sorszam-szerint> alatt érhetőek el.

A jelentés sajtó-összefoglalója az alábbi linkre kattintva, vagy az Állami Számvevőszék hivatalos honlapján <https://asz.hu/hu/sajto-osszefoglalok-sorszam-szerint> menüpont alatt található:

- *Összefoglaló a sajtó számára „Nem állami humánszolgáltatók ellenőrzése – A humánszolgáltatást nyújtó államháztartáson kívüli köznevelési és szociális intézmények, szolgáltatók fenntartói központi költségvetésből kapott támogatásai felhasználásának ellenőrzése – Tiszántúli Református Egyházkerület” (19055)*

Budapest, 2019. év április 4. nap

Tisztelettel:

Domokos  
László s.k.

Az irat iktatószáma: ETIO-0114-199/2019

Válaszlevelében kérjük a fentiekre hivatkozzon.